

＼ 令和7年度 生活困窮者自立支援制度人材養成研修 /
＼ 就労支援員・就労準備支援事業支援員初任者研修 /

就労準備支援事業

したくホーム 紹介



社会福祉法人
鶴岡市社会福祉協議会
鶴岡地域生活自立支援センター
就労準備支援事業したくホーム

鈴木由佳

自己紹介（したくホームの紹介）

山形県鶴岡市は…

人口 約115,000人
面積 東北地方で最も広い

庄内平野の広大な農地と
日本海の恵み、
そして出羽三山に代表される
山岳信仰が融合した独特の
歴史文化をもつ
地域です。
庄内米…つや姫
枝豆…ただちや豆
赤川花火大会

鶴岡観光ガイドより



- H27年4月 鶴岡地域生活自立支援センター（市委託）開設
就労準備対象者のような相談が多い
- H31年4月 就労準備支援事業開始に向けて始動
- H31年6月 商店街の建物の一室を借りて事業開始

鶴岡地域生活自立支援センターとして自立相談、就労準備支援事業の委託を受けており、自立相談の職員と一緒に支援ができています

「したくホーム」の名前の由来

身支度

身綺麗にする

仕事の準備をする

社会に出る前の家のようにありたい



◆鈴木由佳 R4年度～異動により配属（今年4年目）

職歴 介護員⇒相談支援専門員⇒介護支援専門員⇒現在

市の中心部の商店街で活動

鶴岡銀座通り商店街

昨年テレビ番組で…87店舗中52店舗が閉まったお店

シャッター率 全国第9位

商店街のゴミ拾い

お便りのポスティング活動

商店街とそこにある広場の除草

「パラディーゾコーヒー・スターズ」
3周年イベントの記念品作成の依頼を受ける



毎年行っているセミナーを店主にお願いしお店で開催



お祭りやイベントでは
賑わう商店街

「寒だらまつり」のぼり立て
駐車場の除草

イベントに
声をかけてもらい参加

「ちょこっとしたくらふと」販売ブース

「昭和サブカルチャー展」の
清掃ボランティア

くるみボタンマグネットを作成し販売しています
作ること、売ること、の体験と考えています
参加者の趣味をいかして、編みぐるみキーホルダーや
書類ケースなどに挑戦し販売しました



商店街を盛り上げよう

宿泊施設「sukima」の清掃、ベッドメイクアルバイト

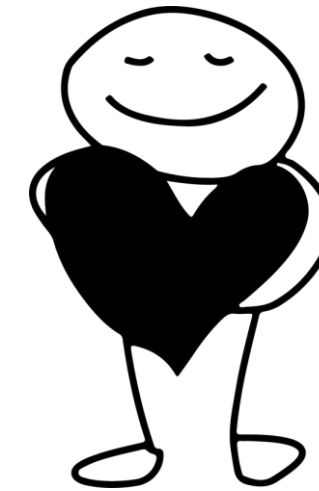
実践において大切にしていること

自分で選んで決める 希望に沿った体験先を提案

1年間の期間の中で

プログラムを
自分で選んで参加する

体力をつける 欠席連絡できる
挨拶できる 他人に慣れる
複数人で体験する就労体験に参加する
向いていること苦手なことを考える



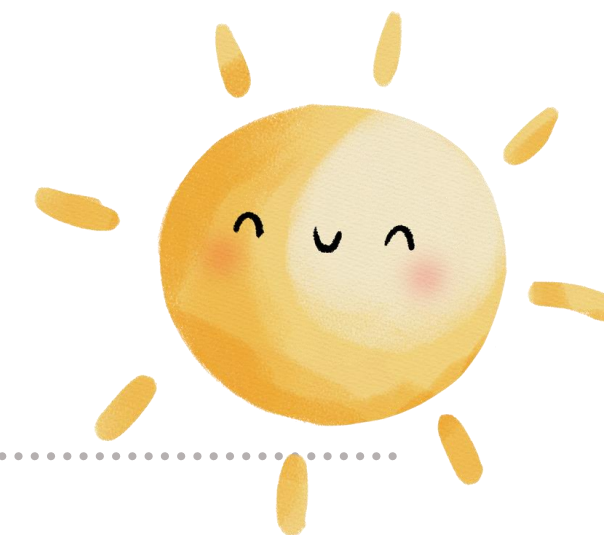
とりあえず
やってみよ!

就労をイメージした就労体験を
自分で決める
(もちろん提案し、ルールを少し敷いたり…します)

事務がしたい⇒コミセン事務作業
体を動かす仕事がいい
⇒観光地の環境整備
いろんなことを経験したい
⇒農業、品出し...

就職活動

プログラム内容 ①




○活動場所：鶴岡銀座通りにある「鶴岡Dada」3階研修室

○日時：平日 午前（10：00～11：30）午後（13：30～15：00）

ボランティア活動

私たちの活動場所である銀座通りでの活動を大切にしています

- ・銀座通りのゴミ拾い
- ・銀座通り内ピコット広場の除草
- ・「寒だらまつり」のぼり立て 
- ・サブカルチャー展の掃除

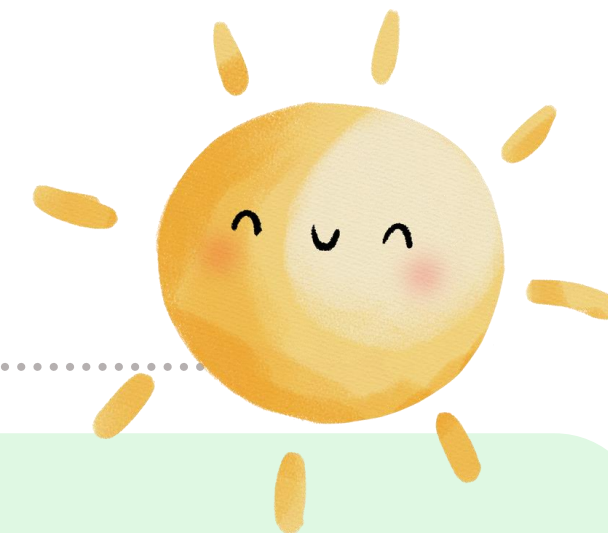
調理実習

分担を決めたり、声をかけあう会話を重視しています
マニュアル（レシピ）通りにつくること 味見をしながら自分で決めること 臨機応変に動くこと
参加者に応じて目的は様々です

パソコン演習

文字入力練習、Word、Excelの簡単な操作をしています
自宅にパソコンがない方がほとんどです 就職後、文字や数字の入力などへの抵抗感が少しでも減るといいな、と考えています

プログラム内容 ②



作業訓練 (内職作業)





工業用ブラシの材料の計量とコムで束ねる作業をしています
単純な作業の繰り返しですが、
効率を上げられるよう工夫したり、
集中力を高め、多くできるように
なると達成感もうまれます

グループワーク 就労支援

- ・働くとはどういうこと？
- ・働き続けるに必要なことは？

など参加者同士で意見交換をします
ハローワーク同行、就職支援セミナーなどに皆さんで参加します

就労体験

- ・ (有) 赤川ゴルフガーデン 
 - ・ うどん市朝陽店 
- など



就労体験について
詳しくお話しします

○毎月最低1回は面談をし活動を振り返ります

○○○ あれは 2年前

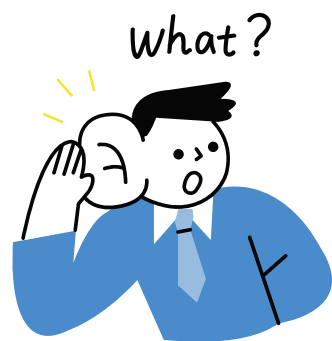
コンサルタントを受けました。もっと企業開拓しなきゃ！

「就労体験受入れ企業募集のご案内」の登録用紙を作成
登録企業をHPに掲載

就労体験を受け入れる側の不安なことは、何か。

- ・ 利用されている方はどんな方？（障害サービスとは違うこと）
- ・ 雇用契約について？（必要ありません）
- ・ 体験中にケガされたらどうしよう？（保険加入します）
- ・ 報酬は？（作業工賃は全額体験者に支給します）

どんなことをお願いしたいか、これまでの体験例など、説明できるようにしました。




株式会社月見 ホテルイン鶴岡 様



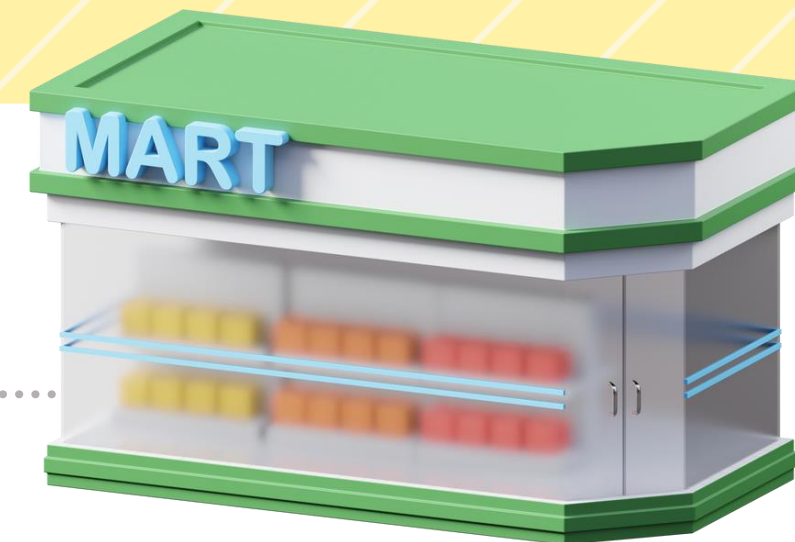
労働局、ハローワーク主催の就職面談会で就労体験受入れ企業募集のチラシを配布しました。

その後、ホテル会社から連絡をいただき、事業説明・受入れ対応をお願いしました。
ホテルの室長は他市で障害者雇用をしているため、そのイメージだったと話されていました。

これまで4人が就労体験しました。
体験時にお金もいただいています 
そのまま就職しませんか・・・？と声もかけていただきました。

支配人は、体験中はもちろん、就職後も本人の話を聞いてくれ、働きやすい環境を作ってくださいています。こちらとも情報共有し、仕事が継続できるようフォローしています。


ファミリーマート湯野浜店様・白山店様



同社協で行っているボランティアセンターで「ファミリーマート」から地域貢献活動での相談があり、こども食堂とコラボしたと知りました。ボランティアセンターを通じて、就労体験の話も聞いてもらえないかお願いしました。エリア代表者に事業説明を聞いてもらい、各オーナーに投げかけてみるということになりました。

その後、「ファミリーマート湯野浜店」のオーナーが夏の海水浴客で忙しくなる時の品出しと清掃を中心に就労体験を受け入れてくださることになりました。


夏の期間以外にも「ファミリーマート白山店」で就労体験をし、品出し・清掃業務から始め、就労を見据えてレジ業務の体験もさせてもらえるようになりました。

体験時からお金をいただいています  これまで複数人、体験から就労しています。

今年は、体験が2年目となり、オーナーからの希望とこちらの希望もすり合わせができるようになってきたと感じています。


就労体験先を探し求めて・・・③
佐藤クリーニング 様



したくホーム開設当初から就労体験を受けて入れくださっています。
 コロナの時期は中断しましたが、現在も体験に行っています。
 社長の理解があり、その方ができることを見極めて作業をさせてもらっています。
 お金をもらえれば働く意欲にもつながる、との社長の思いがあり、受入れ当初からお金をいただいています 

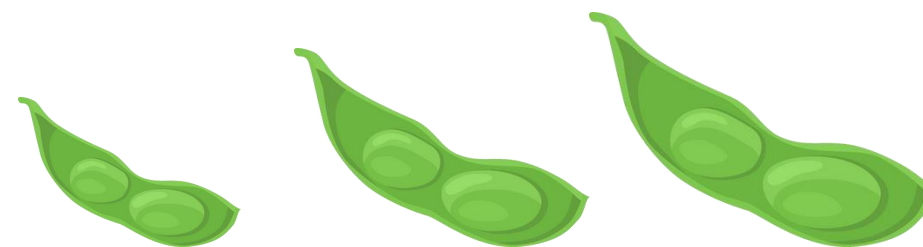
就労体験先を探し求めて・・・④


 **公益社団法人 克念社 国指定重要文化財 丙申堂 様**

近くの国指定重要文化財で環境整備の有償ボランティア  を募集していました。どのような就労体験ができるかを担当者と一緒に話し合いました。担当の方と1対1で教えてもらいながら作業できます。

就労体験先を探し求めて・・・⑤

鶴岡ただちや農場 様



支援員の同地区の知り合いで「ただちや豆」農家さんがいて、夏は学生のアルバイトも雇っているらしい、と聞き、事業説明をし、昨年夏に枝豆の選別・袋詰め作業をさせてもらっています。
 今年は脱穀の作業補助をさせてもらいました。（お金もいただいています )

事例紹介

20代女性 祖父母、両親、妹と6人暮らし

これまでの市内でアルバイトをいくつか経験したが、どこも短期間で辞めている

【利用のきっかけ】

- 就職を目指したいが、どんな仕事であれば体調と付き合いながら続けられるか悩んでいた。
- 心療内科主治医から「鶴岡地域生活自立支援センター暮らしス」への相談を提案された。（診断：双極性障害）

【利用開始から半年】

- 運転免許がないため、教習所といたくホームの利用を体調を踏まえながら両立させる目標を立てた。
しかし、予定を詰め込み過ぎたり、学科試験の勉強が間に合わないことに不安を感じ、気持ちが落ち込んだ。
- 不安なことは何か⇒状況把握⇒見通しを立てる、ワークを行い対処法を身につけた。 運転免許取得

【ファミリーマート就労体験】

- 接客・レジに苦手意識があり、初めは掃除と品出しを担当。
- 店長から「笑顔が素敵で接客向き」と励ましがああり、レジ業務にも挑戦する。
- バイトの方よりゆっくり練習し、自信をつけていく。
～就労体験をしながら体調管理の対処法を模索～
- 気分が上がる期間が長いと、下がる期間も長くなることを理解。
- 下がりそうな時は何もしないと悪化するため、家事や編み物、音楽を聴くと良い。
- 行く前は辛いけど、仕事に行くと達成感が得られるから行った方がいい。

【現在…】

店長と本人の意向が一致し、5月からアルバイト雇用に。無理をせず週3日程度勤務。



ポップ作成も褒められる

事例紹介

40代男性 両親と3人暮らし

大学卒業時に就職活動を行ったが就職できず、就労経験なし

【利用のきっかけ】

- 父の入院をきっかけに、病院の相談室から「鶴岡地域生活自立支援センターくらしス」を紹介され、相談開始。
- 髪は目が隠れるほど伸び、自分で切っていたため、ボサボサの印象だった。外出は食料品の買い物程度だった。

【利用開始から半年】

- したくホームの利用を開始し、毎日プログラムに参加することを選択。
- 体力をつけるために無理に運動をし、足を痛めてしまうこともあった。
- 頭髪を指摘されたその日に勢いで久しぶりに床屋に行くなど、誰かの一押しが必要だった。
- 利用開始から半年が経過し、ハローワークの求人に応募をしたが不採用が続いた。
- その後もハローワークに熱心に通い、応募を繰り返したが、結果は変わらなかった。
- 一度、応募を休み、就労体験を行うことにした。

【いろいろな就労体験】

ブルーベリー摘み取り / デイサービスセンター洗車・プリントの丸付け / 枝豆の枝取り
ファミリーマート清掃、品出し

- 就労体験を通じて、小売業の仕事に挑戦してみたいと希望職種を絞り、求人を探した。その希望を体験先のファミリーマートに伝えたところ、体験先のファミリーマートで雇用してもらえることになった。

【現在…】

- 週5日、夜勤中心に働いています。ステップアップしているようです。



就労体験先を探し求めて・・・⑤

最後に… 辛かったこと

スーパー、ドラッグストア、商店、雑貨屋… 色々行きました。

説明は聞いてくれても

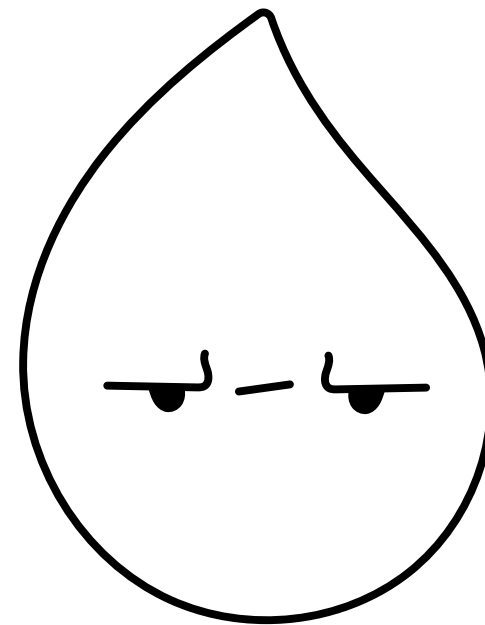
人手不足で面倒を見れない

店にきて、強く言う人もいるから、それで鬱になった人がいて大変だった…

病気を悪化させたら悪いから

障害サービスの支援？ 若サポ？

店長判断できず、社長判断で断られる



うまくいかないことだって
たくさん たくさん

パンフレットとおたより



詳しくは鶴岡市社会福祉協議会
ホームページをご覧ください



◆『就労準備支援事業』とは

「社会とのかかわりに不安がある」「他の人とコミュニケーションがうまくとれない」など、就労が困難な方に6か月から1年の間、プログラムによって一般就労に必要な基礎能力を養いながら、就労に向けた支援や体験就労の提供を行う事業です。仕事に就くのに一定の期間が必要なあなたを支援します。

お問合せ・相談先
鶴岡地域生活自立支援センター
くらしステーション（くらし）

受付時間：月曜日～金曜日 8:30～17:15
(祝日：年末年始除く)

住所：鶴岡市役所1階福祉課内
(高層約9-25)

TEL：0235-29-1729
FAX：0235-25-9500
7-7ア光：0800-800-1729
e-mail:tsk_ziritu@shk01.jp

就労準備支援事業
したくホーム

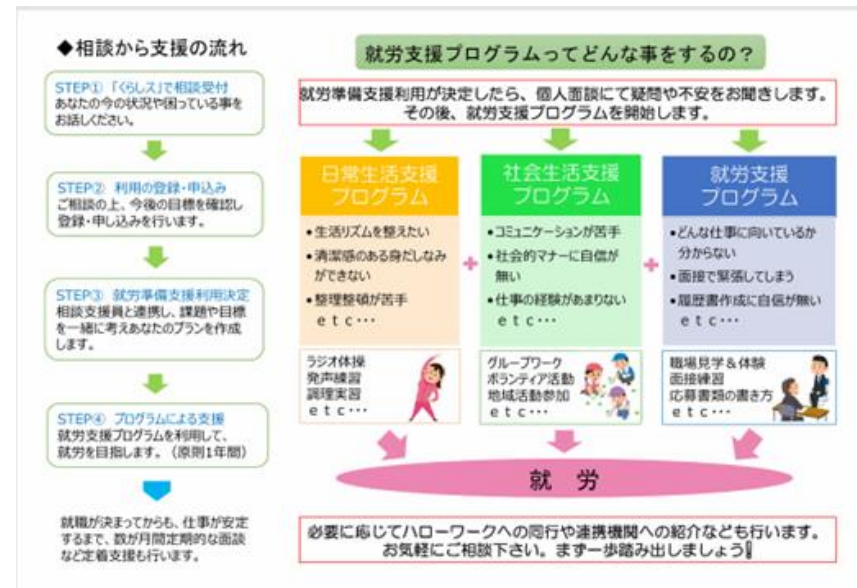
開設時間：月曜日～金曜日 10:00～16:00
(祝日：年末年始除く)

住所：まちづくりスタジアム鶴岡Doda3階
鶴岡市本町1-7-45（鶴岡駅前商店街内）

こんな悩みありませんか？

- 生活リズムを改善したい
- 朝起きられない
- コミュニケーションが苦手
- 何から始めれば良いかわからない
- どんな仕事に向いているかわからない
- 仕事に就く自信が無い
- 仕事の経験がありません
- 就職してから時間が経っていき心配
- 履歴書作成に自信が無い
- 面接で緊張してしまう
- 就労に向けた準備や知識を身に付けたい

働くことへの不安や悩み、ひとりで悩まず、まずは相談してみませんか？



就労準備支援事業
したくホームだより

12月

今年度の就労準備支援事業「したくホーム」での活動をお伝えします。「したくホーム」は職員Doda3無休研修室にて、月～金曜の午前（10:00～11:30）と午後（13:30～15:00）に分けてプログラムを行っています。今までの就業活動に不安がある方、働くイメージがわからない方が、自分らしい働き方が見つかるように参加しています。

令和6年度の取り組み

「ちよこっとしたくらんど」オープン

「くまのボランティアネット」を作りました。作ることも覚えることが体験できます。参加者が目標の達成、あみぐるみに挑戦し制作しました。「ごんごんまつり」「海老のついで」に登場し、多くの方から商品を購入していただきました。

くらしス×スパイスセミナー

2月10日「くらしス×スパイスセミナー」を行いました。スパイスと健康とをテーマに学びますが、全く新しい。外国では健康や美容にスパイスから作るお菓子や飲み物に人気です。香料と健康のスパイスの組み合わせ、とても興味深い学びがありました。セミナーではアロマのスパイスブレンドの体験も3名ほど、スパイス入り紅茶もいただきました。今後とも、興味のある方、興味のある方、ぜひ参加してください。

通常のプログラム紹介

- ボランティア活動
 - ・店舗内清掃などお手伝い
 - ・職場訪問のボランティア
 - ・職場訪問のボランティア
 - ・「きんぎょまつり」のボランティア
- 調理実習
 - 【メニュー】
 - ・スイートポテト
 - ・パンデリアン
 - ・焼き菓子
- 作業訓練（片付け作業）
 - ・作業用アクリル板の設置と
 - ・ゴミの分別作業
- グループワーク・就労支援
 - ・いろいろな就労体験
 - ・面接に関するお悩み
 - ・就職活動の準備
 - ・面接の練習と質問
 - ・志望動機の書き方
- パソコン講習
 - ・文字入力練習
 - ・案内チラシ作成
 - ・履歴書作成
 - ・Word・Excelの基礎操作
- 香川ゴルフ場（6～10月）
 - ・芝刈の準備
 - ・アソビコーナー
- 就労体験
 - 詳しくは、ホームページをご覧ください

参加者のみなさん、（令和7年2月現在）

参加者数 13名（新規：5名）
終了者 4名
脱落者 4名

留学や体験など、相談員と相談し、就労を目指していただいています。お話を聞いて参加決定します

鶴岡地域生活自立支援センター
くらしステーション

【開設時間】月～金 8:30～17:15 年末年始除く
TEL:0235-29-1729 FAX:0235-25-9500
7-7ア光:0800-800-1729
e-mail:tsk_ziritu@shk01.jp
鶴岡市本町1-7-45（鶴岡駅前商店街内）

ファミリーマート 湯野浜店

湯野浜店が有名なお菓子、お菓子を販売しています。業務用が安く販売しているのが特徴です。

（株）月見
ホテルイン鶴岡

昨年夏から引き続きお菓子販売しました。

就労体験先

就労への関心はあっても一歩踏み出せない方の就労体験を行います。企業の特徴、就労に際しての目標を見つける際の参考に、お話をさせていただきます。

大澤商店
（鶴岡市ブルーベリー）

ブルーベリーの栽培に詳しく、お菓子作りにも力を入れています。お菓子作りを通して、お菓子の魅力をお伝えしています。

（有）花巻クリーニング

したくホーム就労支援センターの就労体験先として参加しています。就労先として参加しています。

内中堂・新道堂

職内が広く、お菓子作りが得意です。お菓子作りを通して、お菓子の魅力をお伝えしています。

（有）鶴岡市産業サポートセンター
福祉就業紹介事業（就職アシスト）

就職支援センターの就労体験先として参加しています。お菓子作りを通して、お菓子の魅力をお伝えしています。

就労準備支援事業 したくホーム

【開設時間】月～金 10:00～16:00 年末年始除く
まちづくりスタジアム鶴岡Doda3階
鶴岡市本町1-7-45（鶴岡駅前商店街内）

見学・体験受け入れ企業様へのご案内は、鶴岡市社会福祉協議会ホームページ、したくホームにご連絡ください

ありがとうございました